

## **Introduzione**

DVRPRO è un programma per la videosorveglianza con la possibilità di gestire sino a 16 telecamere contemporaneamente con sistema operativo Windows XP e Windows Vista. Questo software è l'unico con la possibilità di gestire multi protocolli di trasmissione e registrazione. Ha un algoritmo proprietario per la gestione del motion detector, varie funzioni di allarme con l'invio di Email con allegata foto dell'evento, invio di immagini ad un server FTP. Il sistema gestisce sino a 16 canali Video con la possibilità di registrare anche l'audio utilizzando la scheda audio del PC, la cattura delle immagini video arriva sino a 25 frame per secondo del sistema PAL dando così un'acquisizione in tempo reale. L'acquisizione è possibile utilizzando schede PCI di videosorveglianza che utilizzano il driver BTInstaller oppure con web cam USB o grabber di acquisizione USB. Il sistema utilizza come codec di acquisizione video H264 e per l'audio AAC; è possibile salvare i file acquisiti nei formati video MP4, MOV, FLV, SWF o AVI. I filmati salvati possono essere visionati con il normale Windows Media Player or Real Player etc. E' possibile eseguire la registrazione manuale degli eventi, oppure utilizzare la funzione di pianificazione delle registrazioni come pure la funzione motion detect. Inoltre il programma permette lo scatto di fotografie in formato JPEG in tempo reale. Tutte le operazioni eseguite dal sistema sono automaticamente registrate in un log consultabile direttamente dell'interfaccia principale. Il sistema è dotato di un Web Server virtuale con il quale è possibile visualizzare le telecamere in tempo reale attraverso la rete o internet dopo essersi loggati con utente e password, il sistema ha inoltre una innovativa funzione automatica che ristabilisce la connessione in caso di problemi di rete.

### **Formati di codifica Video:**

H264, H263, H261, XVID, MPEG4, MPEG2, MPEG1, FLV etc.

La velocità/Qualità di trasmissione è selezionabile dall'utente.

### **Formati di Codifica Audio:**

AAC , MP3 etc.

La qualità di codifica è selezionabile dall'utente bitrate 32K, 24K, 16K or 8K

### **Formati di registrazione:**

MP4, MOV, PSP, AVI, FLV, SWF, etc.

### **Cartella dove risiedono i file registrati:**

Directory : DvrPro\_Rec (Nell'HD principale sotto C: di norma)

### **Help File e Log file :**

Sono all'interno della directory dove viene installato il programma

### **Email ed Immagini Ftp:**

Il sistema invia in modo automatico le informazioni come da configurazioni dell'utente

### **Sistema Richiesto**

Windows 98/Me Oppure Windows 2000/XP Oppure Windows Vista.

1000MHz Intel or AMD CPU (Attenzione non tutte le schede PCI funzionano con AMD o SYS)

Microsoft DirectX9

1024\*768 or big... small fonts(96dpi)...

### **Informazioni Versione DEMO**

Questo Software non è "free software" ma è un software commerciale. Tu sei autorizzato ad utilizzare la versione demo esclusivamente per valutazione per un periodo massimo di 15 giorni dal giorno dell'installazione. Se vuoi utilizzare il presente software dopo il periodo di valutazione va acquistata una licenza d'uso presso uno dei nostri rivenditori autorizzati. Il costo della licenza singola è di € 54 e può essere installato su di un singolo pc. Sono disponibili sconti per l'acquisto multiplo di licenze, e sconti per chi volesse rivendere il prodotto. Il sito web per la consultazione delle informazioni è [www.dvrpro.it](http://www.dvrpro.it).

### **Keywords**

H264, WebCam, surveillance, Domain, Xvid, Mpeg4, DNS, DDNS, FTP, SMTP, video, encode, decode, communication, conference, multimedia, mp3, record, DVR, monitor, client, server, H264 encode, H264 video, video encoder, video chat, network, multicast, broadcast, audio encode, compress, Email

### **Contatti:**

#### **Limitazioni di supporto tecnico**

La dvrpro.it da assistenza tecnica ai clienti in possesso di licenza registrata del prodotto, tale assistenza si limita esclusivamente alle funzionalità del software e non si estende alle configurazioni del sistema operativo o configurazione di router. L'assistenza telefonica è a pagamento, mentre quella per Email è completamente gratuita.

#### **Informazioni di contatto:**

Sito Web con tutte le informazioni: [www.dvrpro.it](http://www.dvrpro.it)

Supporto tecnico gratuito via e-mail: [supporto@dvrpro.it](mailto:supporto@dvrpro.it)

Nella Email indicate: Nome, Cognome, propria Email, numero di seriale, data di acquisto, rivenditore.

## Registrazione prodotto

Sei un utente Demo, prosegui con la registrazione. .

## Come posso acquistare I codici di registrazione del prodotto?

I codici di registrazione vengono inviati dai nostri distributori dopo aver eseguito il pagamento della licenza. Per conoscere I rivenditori accreditati potete collegarvi al sito [www.dvrpro.it](http://www.dvrpro.it) oppure inviare una e-mail a [info@dvrpro.it](mailto:info@dvrpro.it)

## Come inserisco I codici di registrazione nel programma DvrPro ?

Fase 1.

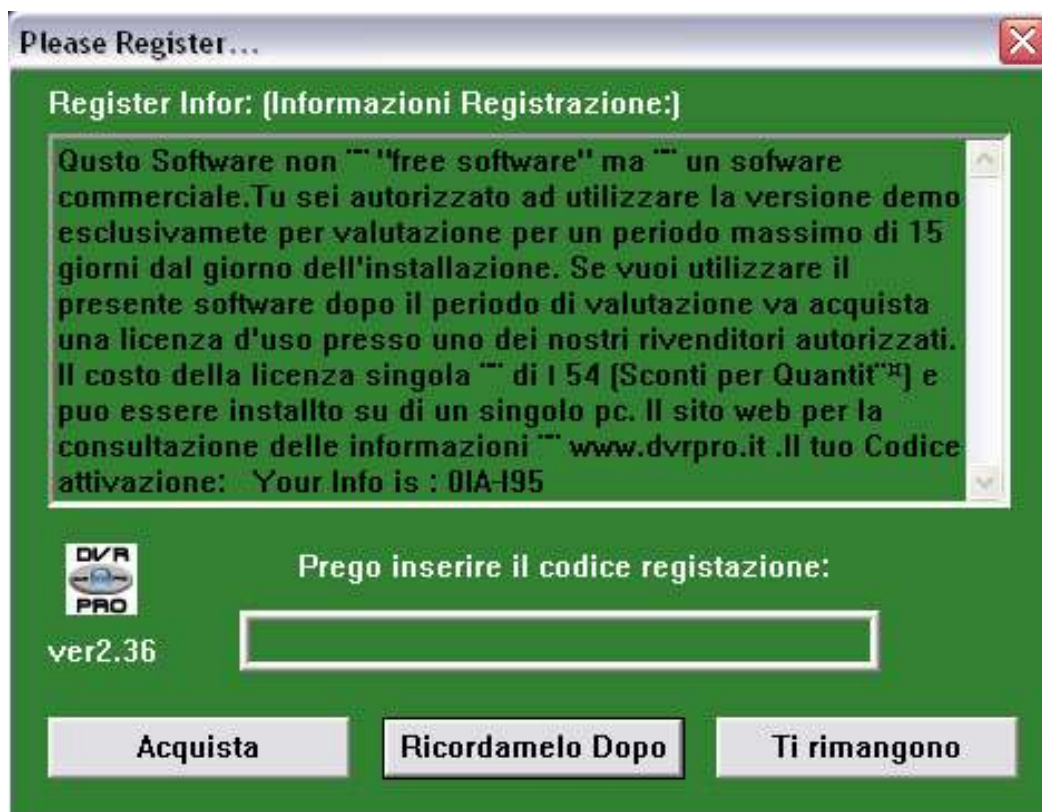
A: Aprire il programma DvrPro versione Demo, si aprirà pagina sottostante.

Fase 2.

Aprire la e-mail contenente il vostro codice di registrazione e copiarlo all'interno della casella. E' possibile che il codice vi arrivi allegato al CD.

Fase 3.

Premere il pulsante "OK"



# Manuale Utente

## Schermata Iniziale DvrPro



Quando viene cliccato su minimizza il programma si nasconde nella barra di Windows continuando a funzionare correttamente.

Quando si clicca su apri finestra per massimizzarla oppure con il tasto destro del mouse nella finestra video il sistema mostrerà a pieno schermo le telecamere; per tornare alla visualizzazione normale premere il tasto ESC oppure il tasto destro del mouse.


Se si preme il tasto chiudi in altro a destra il sistema di chiuderà nella toolbar di windows continuando a funzionare.

# Settaggi

I settaggi sono divisi in 4 parti:



## Parte 1 “Canali” configurazione telecamere

Premere il bottone: , entrerai nella funzione di configurazione dei canali.

In questo menù sarà possibile configurare per ogni canale la telecamera associata. La telecamera potrà essere di tipo nativo sul computer dove è installato il software oppure di tipo remoto nel caso si utilizzino telecamere di tipo IP o altri dispositivi di trasmissione compatibili con il sistema.

Configurazione Canali...

Numero totale Canali :

Canale	Stato	Tipo	Informazioni Dettagliate...
CH01	Attivo	Locale	Video:USB PC Camera 301P, Dimensioni=320*240, fps=2; Audio:Real...
CH02	Attivo	Net	Indirizzo IP:192.168.1.110, ChNo:0, Utente:admin, Pass:admin, h264...
CH03	Disatti...		
CH04	Disatti...		

**Locale** Video:   
Dimensioni:  Frame:  SubInput:    
Audio:

**Net** Indirizzo IP:   H264 Utente Canale :   
Nome Utente:  PassWord:

In questa finestra sono riportati tutti I canali configurati con le relative telecamere

associate.

Ecco come procedere per configurare il sistema con ad esempio n.4 canali attivi.

Step 1 : Selezionare il numero totale di canali da utilizzare



Step 2 : Selezionare con il mouse il canale da modificare, evidenziandolo.

Canale	Stato	Tipo	Informazioni Dettagliate...
CH01	Attivo	Locale	Video:USB PC Camera 301P, Dimensioni=320*240, fps=2; Audio:Real...
CH02	Attivo	Net	Indirizzo IP:192.168.1.110, ChNo:0, Utente:admin, Pass:admin, h264...
CH03	Disatti...		
CH04	Disatti...		

Il canale selezionato è il N.2, questo canale è stato configurato come Network pertanto utilizzato con la visualizzazione di una telecamera connessa via Lan. Le informazioni che seguono riportano le informazioni che sono state impostate. E' possibile modificare tali impostazioni leggendo il manuale "Step 3"

Informazioni :

E' inoltre possibile utilizzare le funzioni "Cancella Canale" per eliminare tutte le impostazioni correnti del canale selezionato. Per modificare I dati inseriti è possibile premere la barra spaziatrice oppure il tasto "Cambio Stato" . Se il canale è configurato "Disattivo" il sistema non considererà alcun dato inserito.

Step3 : Cambio delle impostazioni

Pulsate “Cancella Canale” cancellerà tutte le informazioni del canale impostandolo come vuoto.

Pulsante “Cambia Stato” cambia lo stato del canale da “Attivo” a “Disattivo”

#### a) Locale

I parametri presenti in questa sezione sono utilizzati per la configurazione delle telecamere direttamente connesse al computer dove è installato il software, telecamere che utilizzano schede di acquisizione, telecamere USB e grab USB. E' possibile selezionare: la sorgente video, la grandezza del video, I fotogrammi al secondo e la fonte audio per ogni canale. Se si utilizza una scheda TV compatibile è possibile impostare un canale per la registrazione TV modificando I parametri del sintonizzatore.

#### b) Net (Telecamera Remota)

Se viene selezionata questa funzione il sistema da la possibilità di visualizzare nella finestra del canale selezionato una telecamera connessa ad un altro sistema DVRPRO remoto. Questa funzione è utilizzata per utilizzare il sistema come client, oppure viene utilizzato per chi possiede più sistemi in rete e da ogni sistema Per configurare il sistema per la visione di una telecamera connessa ad un sistema DVRPRO:

inserire nella casella “Indirizzo IP” l'indirizzo IP dove è installato l'altro software DVRPRO, oppure il nome del pc se si trova in una rete lan interna. Nella casella “Nome Utente” inserire il nome utente configurato nel software remoto DVRPRO, inserire inoltre la relativa Password. Selezionare il canale remoto che si vuole visualizzare nella finestra del canale che si sta configurando. E' importante accertarsi che nel software al quale ci si vuole connettere sia configurato l'utente e che l'IP sia di tipo pubblico se ci si vuole connettere attraverso internet.

Step 4 :Salvare le configurazioni


Cliccare sul pulsante  per salvare le configurazioni impostare.

Se non viene salvato il programma ricorderà di salvare prima. Se non si vuole salvare

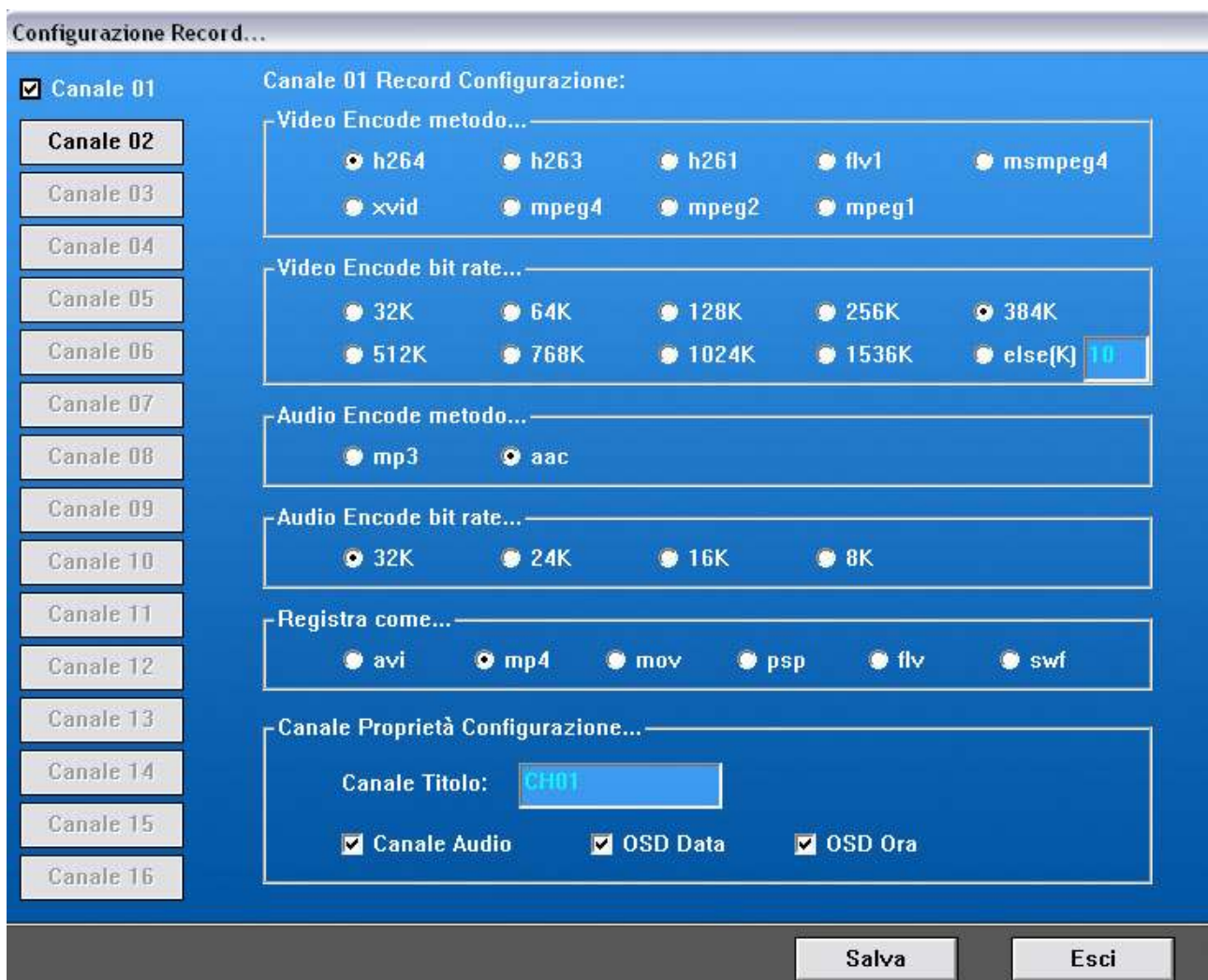
si può scegliere di uscire senza salvare le modifiche eseguite.

## Parte 2 Funzioni Registrazione

### Settaggio RegISTRAZIONI

Premere il pulsante :  , entrerai nel menù per la configurazione delle registrazioni.

In questo menù sarà possibile modificare tutti I parametri inerenti alla registrazione per ogni canale attivato.

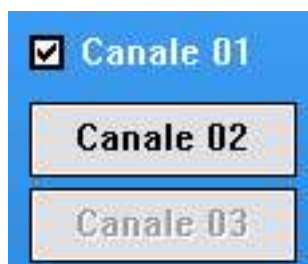


The screenshot shows a software window titled "Configurazione Record...". On the left, there is a vertical list of 16 channels, from "Canale 01" to "Canale 16". "Canale 01" is selected with a checkmark. The main area is titled "Canale 01 Record Configurazione:" and contains several sections:

- Video Encode metodo...:** Radio buttons for h264 (selected), h263, h261, flv1, msmpeg4, xvid, mpeg4, mpeg2, and mpeg1.
- Video Encode bit rate...:** Radio buttons for 32K, 64K, 128K, 256K, 384K (selected), 512K, 768K, 1024K, 1536K, and "else[K]" with a text input field containing "10".
- Audio Encode metodo...:** Radio buttons for mp3 and aac (selected).
- Audio Encode bit rate...:** Radio buttons for 32K (selected), 24K, 16K, and 8K.
- Registra come...:** Radio buttons for avi, mp4 (selected), mov, psp, flv, and swf.
- Canale Proprietà Configurazione...:** A text input field for "Canale Titolo:" containing "CH01", and three checked checkboxes: "Canale Audio", "OSD Data", and "OSD Ora".

At the bottom right, there are two buttons: "Salva" and "Esci".

**Step 1:** Selezionare il canale da modificare:



Cliccare sul canale : che si desidera modificare.

**Step 2 :** Modificare il tipo di video encode, bitrate, audio encode , bitrate. Tipo di file e messaggio OSD con il nome della telecamera che appare a schermo.

- a) Se vuoi registrare nel formato file MP4, MOV, PSP, devi selezionare I seguenti codec video H264 o Xvid o Mpeg4 video encode e selezionare come formato audio AAC audio encode.
- b) Se vuoi registra nel formato video file FLV, SWF, devi selezionare il seguente codec video Flv1 e selezionare come formato audio MP3 audio encode type .
- c) Se connetti un canale remoto non è possibile selezionare il codec, ma il sistema imposta in automatico il formato, il sistema selezionerà in automatico il formato AVI quando il formato non è corretto.

**Step 3 :** Salvare la configurazione



Cliccare sul pulsante per salvare le configurazioni impostare.

Se non viene salvato il programma ricorderà di salvare prima. Se non si vuole salvare si può scegliere di uscire senza salvare le modifiche eseguite.

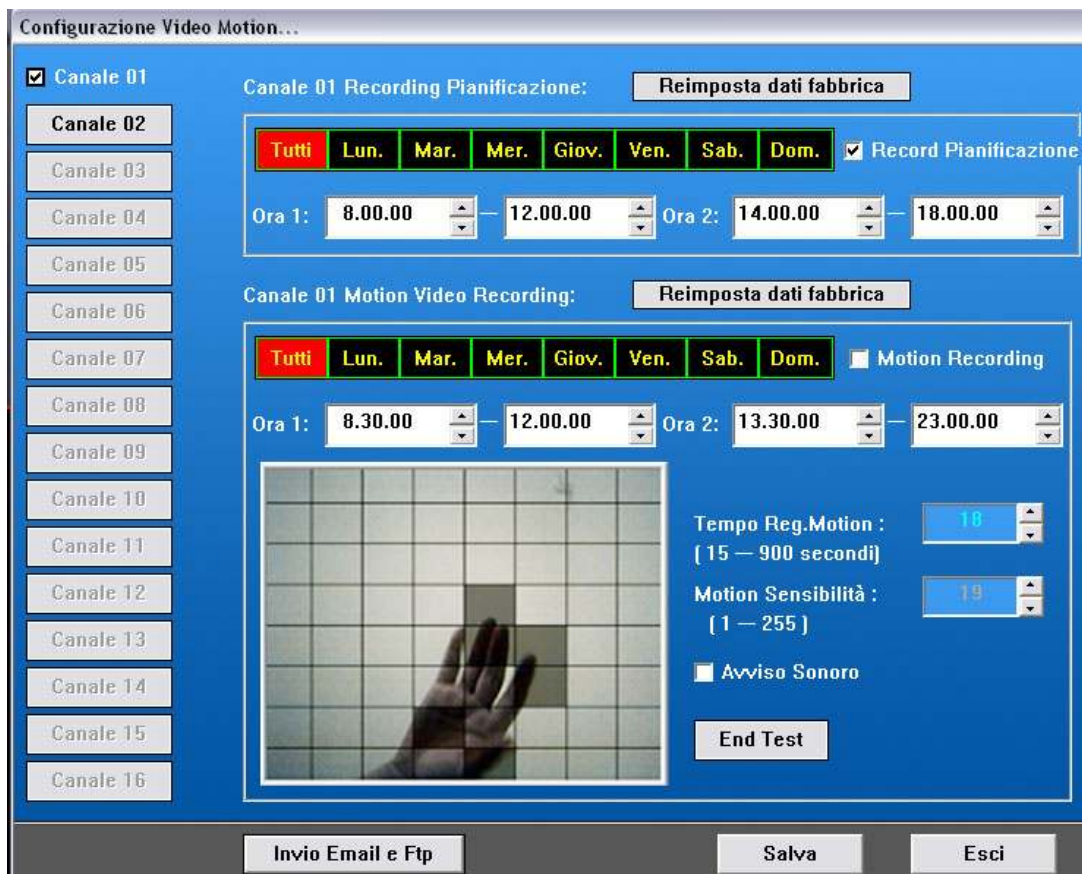
### Parte 3 Configurazione Motion Detect

Rilevamento movimento settaggi



Cliccare sul pulsante : , entrerai nel menù per la configurazione delle impostazioni.

In questo menù sarà possibile modificare tutti I parametri inerenti alla funzione Motion “rilevamento movimento” per ogni canale attivato.



Importante : Premendo il pulsante “Reimposta dati fabbrica” ti aiuterà per riportare il sistema alle impostazioni di fabbrica. Infatti premendo il pulsante I dati saranno riportati alle impostazioni originali impostate nel DVRPRO.

**Step 1:** Seleziona il canale.



**Step 2 :** Selezionare il giorno della settimana



- Tutti : Utilizza la configurazione per tutti I giorni della settimana
- Lun. : Utilizza la configurazione per Lunedì.
- Mar: Utilizza la configurazione per Martedì
- Mer : Utilizza la configurazione per Mercoledì
- Giov. : Utilizza la configurazione per Giovedì
- Ven : Utilizza la configurazione per Venerdì
- Sab. : Utilizza la configurazione per Sabato.

Dom : Utilizza la configurazione per Domenica

Notizie :

- a) Quando selezioni la funzione "Pianificazione" mettendo la spunta, tale funzione sarà attivata per I giorni della settimana da te impostati.
- b) Quando selezioni "Registrazione Motion"  Motion Recording, il sistema registrerà in "Motion" nei giorni configurati nel sistema.

**Step 3 :** Impostazione Oraria.




E' possibile selezionare 2 archi temporali differenti per ogni giorno. Ad esempio Martedì : 8:00 -> 12:00 and 14:00 -> 18:00. la registrazione sarà pertanto eseguita in motion in questi due archi di tempo.

**Step 4 :** Configurazione dei parametri di rilevamento movimento



L'area video sarà suddivisa in una griglia di 64(8\*8) zone, è possibile selezionare ognuna delle 64 zone.

La zona è selezionata quando è presente il seguente simbolo , Il software verificherà la presenza di movimento nell'area in cui è presente il quadratino bianco e non considererà le altre aree.

- a) "Tempo Reg. Motion" è il tempo che il sistema registrerà il video dopo aver rilevato il movimento nell'area selezionata. Tale tempo è preimpostato in 15


secondi ma può essere modificato da 15 a 900 Secondi.

- b) "Sensibilità Motion" è la sensibilità utilizzata dal sistema di rilevamento movimento, il valore 0 porta la sensibilità al massimo rilevando tutti i movimenti, mentre il valore 255 porta la sensibilità al minimo non rilevando nulla. Si consiglia valori che vanno da 3 -> 6.
- c) "Avviso Sonoro" Se viene selezionata questa funzione il sistema emetterà un segnale audio ogni volta che viene rilevato movimento.
- d) Il pulsante "Motion Test" è utilizzato per testare le impostazioni delle configurazioni impostate, in modo da valutare se le impostazioni configurate soddisfano le proprie esigenze.

Per l'invio di Email e connessione FTP visionare la sezione del manuale **Part 5**



Step 5 : Salvare la configurazione

Cliccare sul pulsante  per salvare le configurazioni impostate.

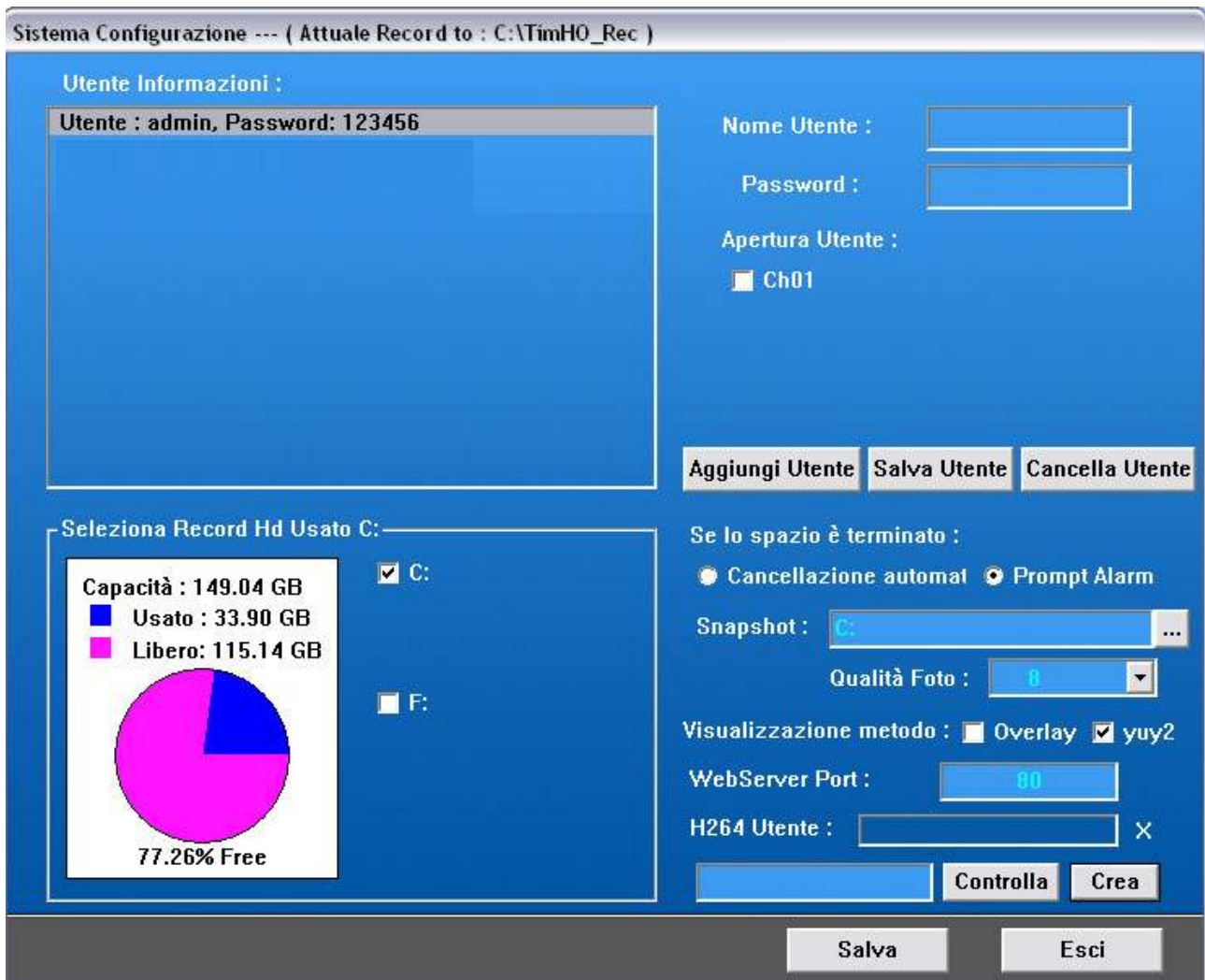
Se non viene salvato il programma ricorderà di salvare prima. Se non si vuole salvare si può scegliere di uscire senza salvare le modifiche eseguite.

## Parte 4 Configurazione Sistema

Configurazione Sistema

Premere il pulsante :  , per entrare nel menù di configurazione.

In questo menù è possibile modificare i parametri di sistema, aggiungere utenti e modificare le password. E' inoltre possibile selezionare la partizione di HD da utilizzare per l'archiviazione dei dati.



In questo caso abbiamo selezionato come unità di archiviazione l'hd D:\DvrPro\_Rec

#### a) Utenti Net

Tutti gli utenti presenti nella lista. Gli utenti che vengono configurati in questa sezione sono quelli abilitati alla connessione da remoto; è necessario configurare nome utente e Password.

Come prima cosa cliccare sul pulsante "Aggiungi Utente" per creare un nuovo utente. Se vuoi cambiare le informazioni di un utente precedentemente configurato cliccare sull'utente da modificare e variare i parametri impostati, alla fine delle modifiche cliccare "Salva Utente". Se invece si vuole cancellare un utente selezionare l'utente e cliccare sul pulsante "Cancella Utente".

#### b) Hd Usato

Questa interfaccia permette di selezionare la partizione degli HD che devono essere utilizzati per l'archiviazione dei filmati che verranno registrati. Se non viene selezionato nulla il sistema selezionerà in automatico il disco di sistema e quando sarà pieno passerà ad un secondo HD se questo è presente.

#### c) Informazioni sulle foto

E' possibile selezionare un percorso dove il sistema andrà a salvare le immagini scattate dal programma premendo il tastino riportante la macchina fotografica sul pannello principale. Qualità Foto, da la possibilità di settare la qualità delle immagini che verranno salvate, tale qualità è impostabile con valori che vanno da 1 come bassa qualità sino a 12 come alta qualità.

#### d) Metodo di visualizzazione

Quando il sistema non riesce a visualizzare le telecamere, è possibile cambiare il metodo.

 Overlay  yuy2'." data-bbox="148 276 667 299"/>

Alcune schede video non supportano il metodo yuy2 e lavorano il Overlay, pertanto è possibile settare questo parametro per settare il sistema con la scheda di acquisizione utilizzata. Per rendere effettiva questa configurazione è necessario riavviare il programma.

#### e) DVRPRO Utente:



Questa funzione è utilizzata per registrare il Software. Dopo aver acquistato il software si riceverà un codice da inserire all'interno di questa casella.

->Come prima cosa inserire il proprio nome o il nome che è stato assegnato al codice di registrazione. Quindi fare click sul pulsante "Controlla", se il nome utente non è stato registrato in precedenza è possibile premere il tasto "Crea" per creare l'utente. Sarà così creato l'utente utilizzabile in rete per la connessione da remoto.

## Part 5 Invio Email ed Ftp in allarme

Il sistema può inviare Email o immagini ad un sito Ftp.



Premere il pulsante: che si trova nel menù utilizzato per il motion detector.

Invio Email e Ftp ...

Attiva Megs. Email

Server in uscita SMTP :  Porta Smtip :

Il server richiede login Nome Utente:  Password:

Da :  A :

Oggetto:

Messaggio:

Numero Immagini inviate :

Attiva Megs. FTP

Ftp Server :  Porta FTP :

Il server richiede login Nome Utente :  Password :

Ftp Directory :  Ftp image as :  Ftp Gap(second):

User a Proxy Server   Passive Mode

E' possibile settare il sistema in modo che ad un allarme causato da movimento il sistema invii delle E-mail con allegata la fotografia dell'evento, è inoltre possibile inviare le immagini ad un server FTP.

- Invio Email su Allarme Motion

Ad un allarme motion il sistema invierà una Email contenente delle fotografie scattate al momento dell'evento, questo sistema è utilizzato per ricevere gli allarmi su telefono cellulare che utilizza la funzione Email.

- Server in uscita Smtip: Impostare il nome del server SMTP della propria linea ADSL
- Porta Smtip: la porta normalmente utilizzata per la posta elettronica è la 25
- Nel caso il sever in uscita necessiti di autenticazione indicare nome utente e

password, normalmente non è richiesta alcuna autenticazione.

- Da: Indicare una Email dalla quale viene inviato il messaggio
  - A: indicare l'indirizzo E-mail dove si vuole inviare il messaggio
  - Soggetto: Indicare il soggetto del messaggio. Esempio "Allarme DVRPRO"
  - Messaggio: Indicare un messaggio che si vuole inviare
  - Numero immagini inviate: Indicare il numero di fotografie che si vogliono allegare al messaggio
  - Premere il tasto invia Email Test per fare una prova se la configurazione è corretta.
- Invio di immagini a server FTP

Il sistema è in grado in caso di allarme inviare immagini statiche ad un server FTP in modo da poter essere utilizzate in modo completamente autonomo. Questo sistema è utile per chi vuole utilizzare il sistema per pubblicare su di un sito web autonomo delle immagini delle telecamere.


- Ftp Server: Indicare l'indirizzo ip del server FTP da utilizzare.
- Utente & Password: Tutti i server Ftp utilizzano utente e Password per poter inviare informazioni
- Porta Ftp: normalmente la porta standard utilizzata è la 21, è però possibile variarla.
- Ftp Directory: è possibile selezionare una directory pre configurata sul server FTP dove inviare le immagini. Le altre configurazioni sono utilizzate per connessioni FTP passive o utilizzare un server Proxy.



## Regolazione Colore e luminosità



E' possibile utilizzare questa interfaccia per modificare I parametri di Luminosità, Contrasto, Saturazione, Gamma. Premendo il tasto + e – è possibile variare tali parametri. Per potare I parametri a quelli iniziali premere il pulsante “Default”

## Registrazione Manuale

Quando si preme il pulsante , il canale 01 inizia a registrare in modalità manuale. I

bottoni inizieranno a lampeggiare alternando I seguenti colori da così:  a  così, questo indica che il sistema è in registrazione.



In questa foto il canale 01 è in registrazione di tipo Motion (bottone rosso), mentre il canale 2 è stato programmato in pianificazione.

Stati dei pulsanti dei canali:

Rosso: Registrazione in Motion

Verde: Canale in pianificazione programmata



Marrone: In registrazione manuale

## Configurazione canali audio

Il sistema è in grado di registrare l'audio attraverso l'interfaccia audio installata nel sistema. Per sentire l'audio di una determinata telecamera cliccare sull'immagine, verrà visualizzata una cornice rosso che indica il canale video per quale stiamo ascoltando l'audio. Esempio:





## Mute Audio

Quando si preme il pulsante  si cambia lo stato dell'audio tra mute oppure in ascolto. . Se il pulsante viene premuto una seconda volta lo stato cambia.


## Tipi Visualizzazioni



Premere il pulsante  sarà mostrata una sola telecamera.


Premere il pulsante  sarà mostrata una telecamera in grande ed una piccola


Premere il pulsante  si visualizzano n.4 telecamere in contemporanea

Premere il pulsante  si visualizzano n.6 telecamere tra cui una grande.

Premere il pulsante  si visualizzano n.8 telecamere in contemporanea.


Premere il pulsante  si visualizzano n.16 telecamere in contemporanea

Premere il pulsante  Per andare alla pagina sotto.

Premere il pulsante  Per andare alla pagina sopra.

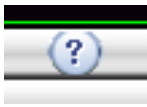
## Scatto Fotografie

Scatto fotografie in formato jpg

Premere il pulsante  per scattare delle fotografie del canale video selezionato, le immagini saranno salvate nella cartella precedentemente selezionata nel formato Jpg o Bmp con qualità variabile da 1 a 12 .

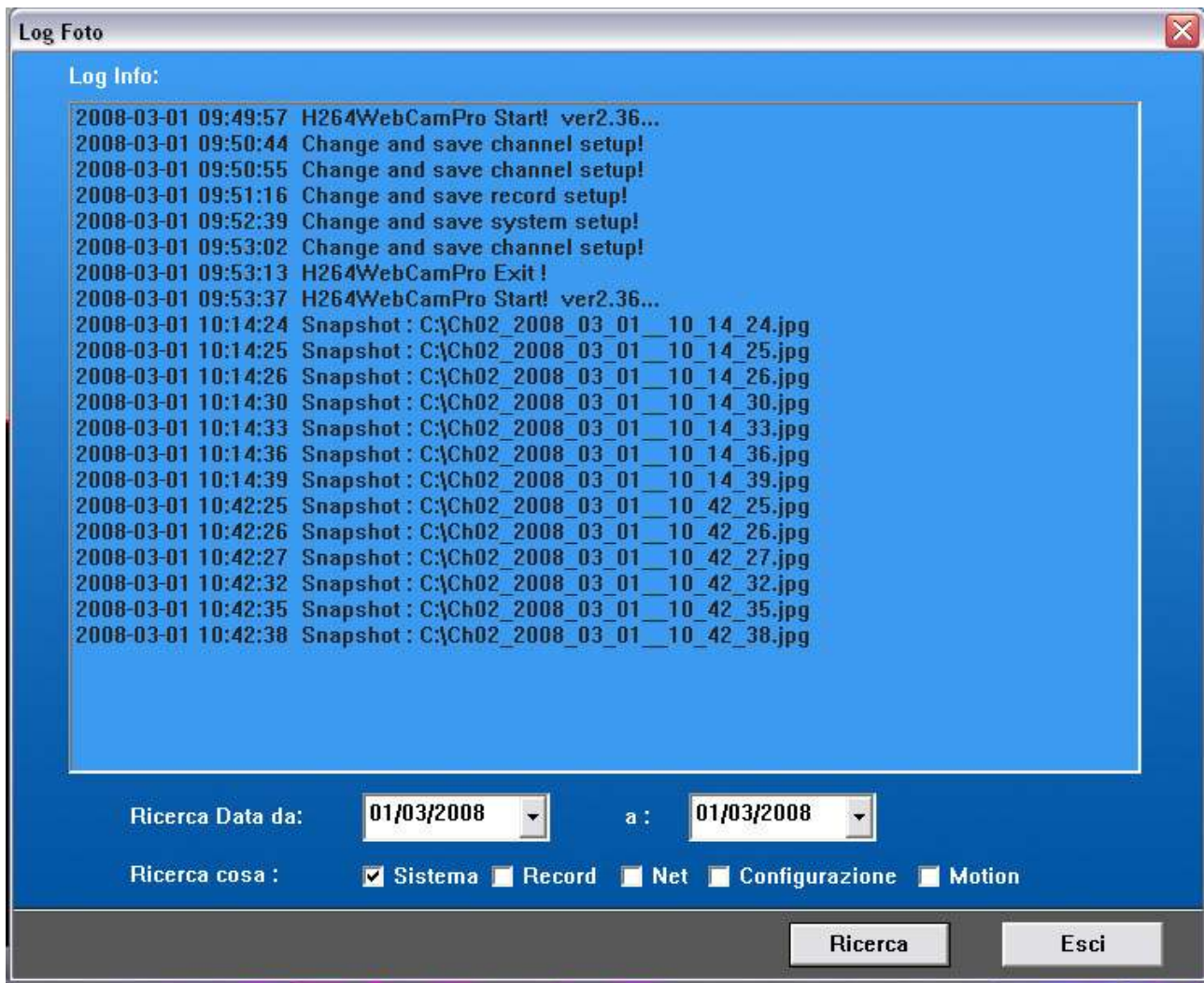


## Help Manuale utente

Premere il pulsante  per aprire il presente Help.


## Log File (Log delle operazioni)

Premere il pulsante  per aprire l'interfaccia con tutte le operazioni eseguite dal programma.



## Aggiustamento del Canale TV



Premere il pulsante  per aprire l'interfaccia della scheda TV per sintonizzare la TV ed i vari parametri possibili, non tutte le schede TV sono gestite in modo automatico, alcune schede o interfacce USB vanno configurate dall'interfaccia del costruttore.

## Uscita



Premere il seguente pulsante :  , per chiudere il programma ed uscire.

## Web Browser (B/S)

### Web Browser (versione IE6.0 o superiore)

E' possibile utilizzare un internet browser come IE per controllare da remoto le telecamere in tempo reale, infatti il programma DVRPRO ha al suo interno un web Server molto potente visionabile esclusivamente con Explorer nelle varie versioni. Per visionare le telecamere da una rete intranet segue le seguenti operazioni:

- 1) Aprire le proprietà della scheda di rete sul computer dove è installato DVRPRO e verificare l'indirizzo ip che chiameremo IP-Server. (Esempio è 192.168.1.100)
- 2) Aprire le proprietà della scheda di rete sul computer dove vogliamo visualizzare le immagini e verifichiamo l'indirizzo ip che chiameremo IP-Client. (Esempio è 192.168.2.102) in questo caso non è della stessa classe del IP-Server e dobbiamo modificarlo così (Esempio 192.168.1.102) I primi 3 numeri dell'ip devono essere identici a quelli della macchina IP-Server devono variare solo gli ultimi 3 numeri.
- 3) Apriamo nella macchina client IE e battiamo <http://192.168.1.100> a questo punto si aprirà la pagina del web server DVRPRO e potremo visualizzare le telecamere in tempo reale.
- 4) Se la qualità video non è soddisfacente possiamo agire sul programma DVRPRO modificando il codec video e la sua compressione trovando un codec che soddisfa le nostre esigenze.

Per la visualizzazione attraverso Internet è necessario che il Router Adsl collegato al computer dove è installato il DVRPRO sia configurato con un IP di tipo statico configurato con NAT, oppure in caso di ADSL con ip Dinamico bisogna utilizzare I servizi DDNS disponibili in rete. E' inoltre possibile utilizzare la funzioni DVRPRO User, in modo da essere visibili in rete in modo automatico sfruttando il servizio dei nostri server.



Al collegamento è necessario inserire nome utente e password precedentemente configurato nel programma DVRPRO. Il sistema ha configurato come utente di default "admin", e come password "123456", dopo essersi loggati è possibile visualizzare le immagini.

## FAQS

1 Come posso richiedere supporto per il programma registrato ?

Puoi inviare una Email a [supporto@dvrpro.it](mailto:supporto@dvrpro.it) con tutti I dati inserenti all tua licenza.

2 Perchè non posso utilizzare DVRPRO User ?

Prima devi acquistare una licenza d'uso in modo da poter attivare tale funzione; tale funzione non è attiva nella versione DEMO.

3 Quale è lo standard di cattura dei video del programma DVRPRO?

DVRPRO utilizza DirectShow standard di Microsoft.

4 Perché il programma non parte? Il programma mi mostra la seguente scritta “ Tempo scaduto si prega di registrare il Software!”.

a) Quando installi il programma per la prima volta vengono assegnati 15 giorni di prova dopo di che non è più possibile utilizzare il software; anche se viene installato una seconda volta il DVRPRO non funzionerà.

5 Perché non riesco a visualizzare le mie telecamere?

a) Come prima cosa devi aver installato correttamente I driver delle periferiche installate, nel caso utilizzi delle telecamere USB installa I driver forniti con il prodotto, per schede di videosorveglianza che montano chip set BT878 devi aver installato I driver con il programma BTIntaller. Puoi eseguire dei test con il programma Amcap.

Per scaricare I file andare nell'area download sul sito [www.dvrpro.it](http://www.dvrpro.it)

6 Cosa è H264?

H264 è la nuova generazione di codec per la compressione video tecnologia che utilizza lo standard dei coded MPEG-4 che utilizza va versione 10. Utilizza la massima qualità del codec MPEG-2 con una occupazione di spazio che è però la metà. Il codec H264 ha un'ottima qualità video in tutto lo spettro della banda occupata, occupando una banda che va da 40 Kbps a 10 Mbps-

7 Il codec H.264 richiede uno speciale hardware ?

Il H.264 è un CODEC, è funziona senza l'installazione di alcun hardware aggiuntivo. Ad esempio un filmato ad alta qualità “full HD” (1920x1080, 8 Mbps, 24 fps) codificato in H.264 abbiamo la possibilità di avere la stessa qualità con una occupazione di solo (40kbps - 300kbps) utilizzando un normale computer.